

De KernTalenten van Hoogbegaafde volwassenen

Rianne van de Ven, augustus 2017

30-8-2017

Inhoudsopgave

Inleiding	2
KernTalenten	2
Aanleiding	3
Hoogbegaafdheid	3
Onderzoeksvragen	3
Methode	4
Cliënten	4
Hoe ik de KTN-analyse afneem	4
Data-analyse	4
Resultaten	5
Onderzoeksvraag 1: Aantal Sterke, Halve en Kleine KernTalenten	5
Onderzoeksvraag 2: Per KernTalent: hoe ligt de verdeling Sterk, Half, Klein?	7
Onderzoeksvraag 3: De “allersterkste” KernTalenten	12
Conclusies	13
Kenmerken Delphi-model	13
Andere opvallende bevindingen:	14
Opmerkingen	15

Inleiding

KernTalenten

In 2013 volgde ik de opleiding tot KernTalenten-analist bij Danielle Krekels en Frans Corten. Een methode waarover ik op mijn website schrijf:

De KernTalenten-analyse is het eerste HR-instrument dat ik tot nu toe gezien heb dat de complexiteit van een hoogbegaafd mens aan kan. Het is geen methode met hokjes waar je als mens in gestopt wordt en waarbij het systeem leidend is. Nee, jij als individu bent het vertrekpunt en het geeft jouw persoonlijke constellatie van 23 KernTalenten weer.

KernTalenten weerspiegelen iemands aard, potentieel én intrinsieke motivatie om kennis en competenties te willen verwerven en om je aanleg, persoonlijkheid en talenten te ontwikkelen. In de grofste indeling kan iemand een KernTalent Klein, Half of Sterk scoren. Danielle Krekels ontdekte 23 KernTalenten:

Nr	KernTalent
1	Technische of functionele, pragmatische creativiteit
2	Artistieke, originele en esthetische creativiteit
3	Cerebrale, fantasievolle en grenzeloze creativiteit
4	Gestructureerd en tactisch organiseren, coördineren en plannen, 3D denken
5	Gedetailleerd organiseren, coördineren en plannen op een lineaire manier
6	Organiseren van sociale evenementen
7	Sympathische empathie en zorg dragen
8	Zuivere transpositie empathie
9	Passief sociaal samenzijn
10	Actief sociaal, team play in los verband
11	Competitiviteit ten opzichte van anderen, energie en actie
12	Competitiviteit ten opzichte van jezelf, volharding en focus
13	Actief sociaal, gestructureerde team play
14	Initiatief nemen en autonomie
15	Ondernemen en grenzen verleggen / risico's nemen
16	Strategisch inzicht en lange termijn
17	Oplossen van abstracte problemen
18	Proactieve kennisvergaring in de breedte
19	Proactieve kennisvergaring in de diepte
20	Informatie overdragen
21	Verkopen en overtuigen
22	Entertainment en showbehoefte
23	Aanpassing, flexibiliteit - kameleonschap

Aanleiding

Tussen januari 2014 en juli 2017 heb ik 95 analyses afgenomen bij mijn cliënten en deze vastgelegd in een database. Al mijn cliënten hebben iets met het thema hoogbegaafdheid: ze zijn het of ze vermoeden het te zijn. Na bijna 100 analyses vind ik het interessant te onderzoeken wat de opvallende overeenkomsten zijn.

Hoogbegaafdheid

Ik werk met een brede definitie van hoogbegaafdheid, zoals verwoord in het Delphi-model Hoogbegaafdheid, zoals beschreven in het boek "Hoogbegaafd. Dat zie je zo!" onder redactie van Maud Kooijman-van Thiel (2008): *Een hoogbegaafde is een snelle en slimme denker, die complexe zaken aankan. Autonoom, nieuwsgierig en gedreven van aard. Een sensitief en emotioneel mens, intens levend. Hij of zij scheidt plezier in creëren.*

Mijn cliënten herkennen zich in deze beschrijving van hoogbegaafdheid. Veel van hen (maar ik heb niet vastgelegd hoeveel) hebben hun vermoeden bevestigd gezien door intelligentieonderzoek (IQ >130).

Onderzoeksvragen

Het volgende heb ik onderzocht:

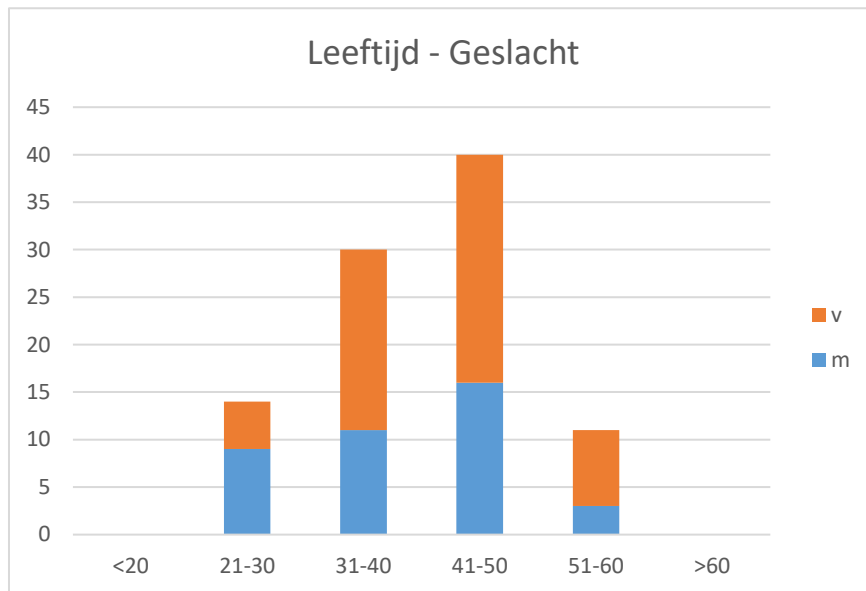
1. Hoeveel Sterke KernTalenten hebben deze mensen gemiddeld? Idem voor Half en Klein. En hoe is dat verdeeld?
2. Per KernTalent: hoe ligt de verdeling Sterk, Half, Klein onder deze mensen?
3. Welke KernTalenten worden door deze mensen als "allersterkst" aangeduid?

Methode

Cliënten

Mijn cliënten zijn hoogbegaafd of vermoeden dit te zijn.

39 mannen, 56 vrouwen. De leeftijden liggen tussen 21 en 60, zie deze grafiek en tabel:



leeftijd	man	vrouw
<20	0	0
21-30	9	5
31-40	11	19
41-50	16	24
51-60	3	8
>60	0	0
totaal	39	56

Hoe ik de KTN-analyse afneem

Iedere cliënt heeft de online vragenlijst op de website van CoreTalents ingevuld. In een diepte-interview zijn alle scores met de cliënt gecheckt. Op basis van de geverifieerde scores schrijf ik dan het rapport wat ik in een tweede sessie met de cliënt uitgebreid bespreek. Voor dit onderzoek heb ik alle geverifieerde scores gebruikt.

Een KernTalent kan sterk, half of klein gescoord worden op een schaal van 0 tot 100.

Score	Waarde
<= 33	Klein
34-74	Half
>=75	Sterk

Indien een cliënt meerdere KernTalents de maximale score van 100 heeft gegeven, vraag ik altijd door naar welke de allersterkste is. Dit allersterkste KernTalent heb ik apart in de dataset vastgelegd.

Data-analyse

Voor de data-analyse heb ik gebruik gemaakt van Microsoft Excel.

Resultaten

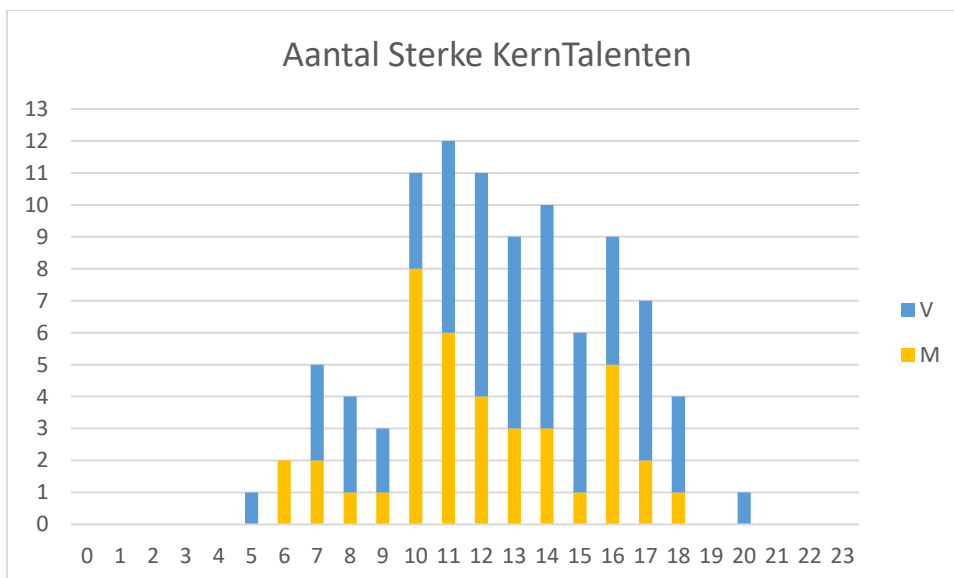
Onderzoeksvraag 1: Aantal Sterke, Halve en Kleine KernTalenten

Gemiddelden

Wanneer we de gemiddelde afronden naar hele aantallen, geven mannen en vrouwen een klein verschil in het aantal sterke, halve en klein KernTalenten:

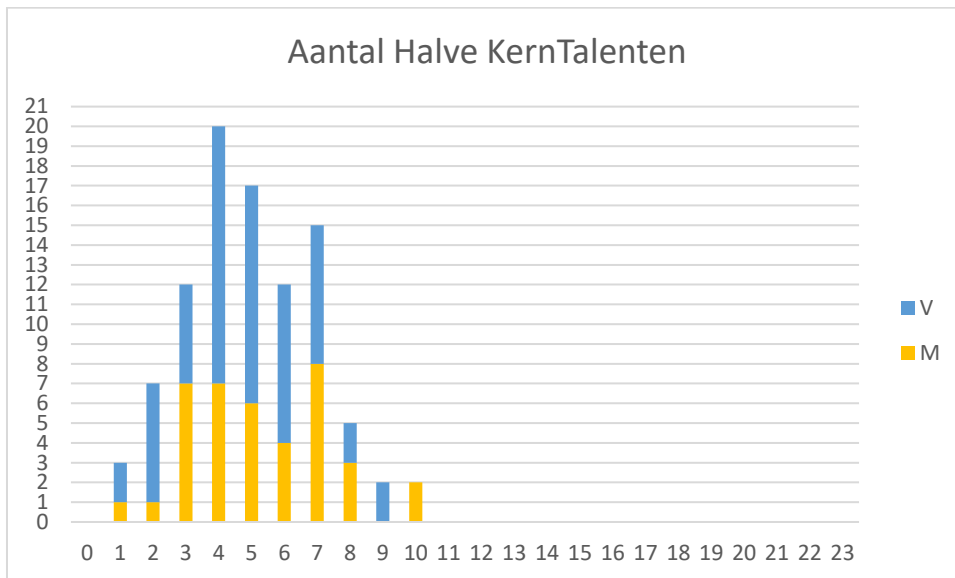
	sterk	half	klein
gemiddeld aantal (m en v)	12,49 (12)	4,98 (5)	5,53 (6)
m	11,92 (12)	5,28 (5)	5,79 (6)
v	12,89 (13)	4,77 (5)	5,34 (5)

Aantal Sterke KernTalenten



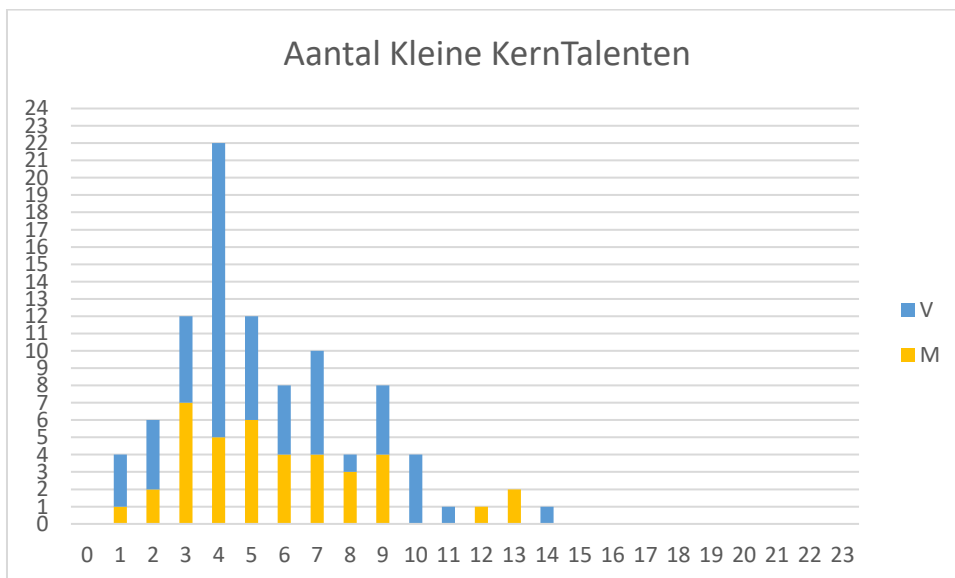
aantal	0	1	2	3	4	5	6	7	8	9	10	11	12	13	14	15	16	17	18	19	20	21	22	23	totaal
M-V	0	0	0	0	0	1	2	5	4	3	11	12	11	9	10	6	9	7	4	0	1	0	0	0	95
M	0	0	0	0	0	0	2	2	1	1	8	6	4	3	3	1	5	2	1	0	0	0	0	0	39
V	0	0	0	0	0	1	0	3	3	2	3	6	7	6	7	5	4	5	3	0	1	0	0	0	56

Aantal Halve KernTalenten



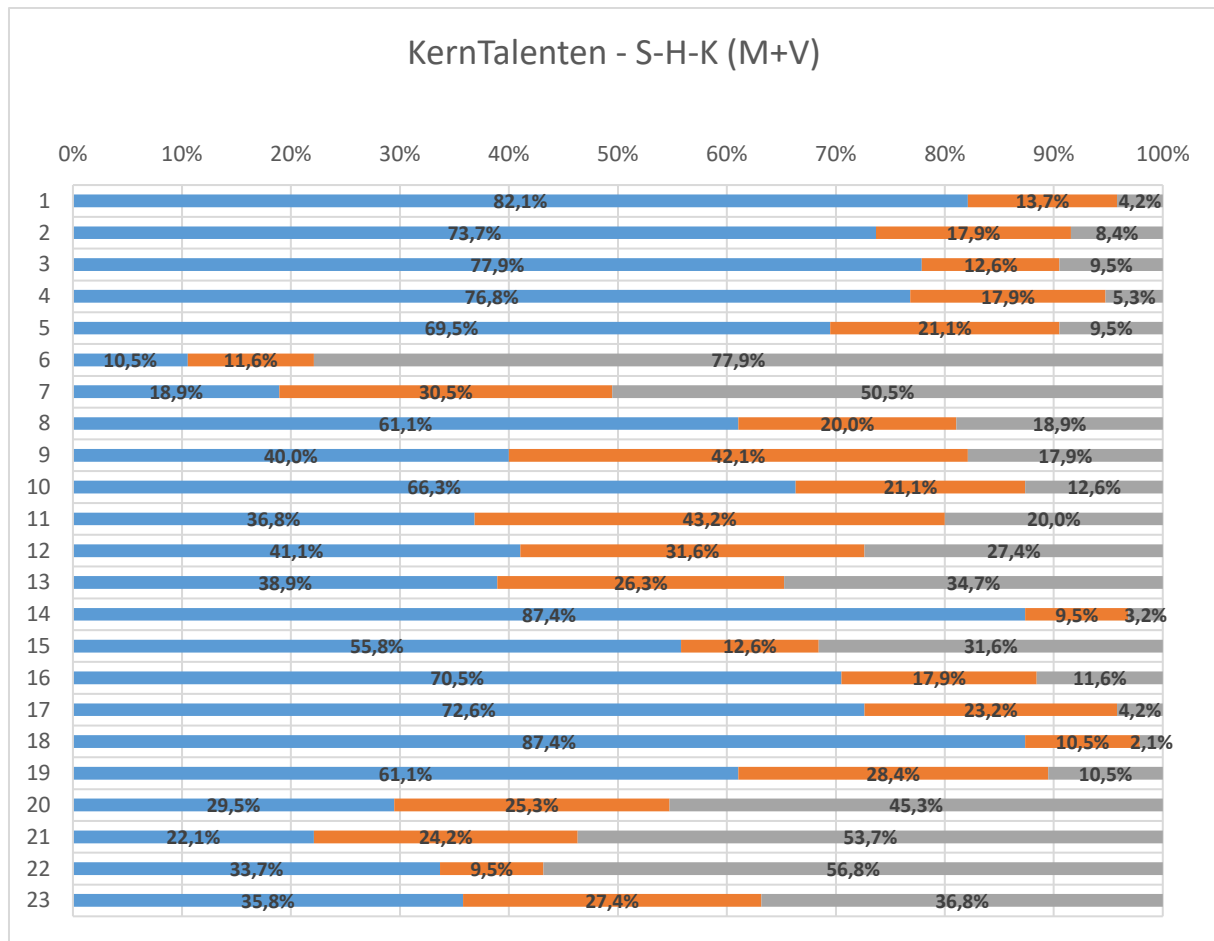
aantal	0	1	2	3	4	5	6	7	8	9	10	11	12	13	14	15	16	17	18	19	20	21	22	23	totaal
M-V	0	3	7	12	20	17	12	15	5	2	2	0	0	0	0	0	0	0	0	0	0	0	0	0	95
M	0	1	1	7	7	6	4	8	3	0	2	0	0	0	0	0	0	0	0	0	0	0	0	0	39
V	0	2	6	5	13	11	8	7	2	2	0	0	0	0	0	0	0	0	0	0	0	0	0	0	56

Aantal Kleine KernTalenten



aantal	0	1	2	3	4	5	6	7	8	9	10	11	12	13	14	15	16	17	18	19	20	21	22	23	totaal
M-V	0	4	6	12	22	12	8	10	4	8	4	1	1	2	1	0	0	0	0	0	0	0	0	0	95
M	0	1	2	7	5	6	4	4	3	4	0	0	1	2	0	0	0	0	0	0	0	0	0	0	39
V	0	3	4	5	17	6	4	6	1	4	4	1	0	0	1	0	0	0	0	0	0	0	0	0	56

Onderzoeksvraag 2: Per KernTalent: hoe ligt de verdeling Sterk, Half, Klein?



In onderstaande tabellen wordt per KernTalent aangegeven hoe de verdeling onder mijn cliënten uitviel. Vanwege soms grote verschillen wordt ook het onderscheidman-vrouw weergegeven.

KernTalent 1: Technische of functionele, pragmatische creativiteit

	Sterk		Half		Klein		Totaal
Man	36	92,3%	3	7,7%	0	0,0%	39
Vrouw	42	75,0%	10	17,9%	4	7,1%	56
Totaal	78	82,1%	13	13,7%	4	4,2%	95

KernTalent 2: Artistieke, originele en esthetische creativiteit

	Sterk		Half		Klein		Totaal
Man	22	56,4%	10	25,6%	7	17,9%	39
Vrouw	48	85,7%	7	12,5%	1	1,8%	56
Totaal	70	73,7%	17	17,9%	8	8,4%	95

KernTalent 3: Cerebrale, fantasievolle en grenzeloze creativiteit

	Sterk		Half		Klein		Totaal
Man	28	71,8%	8	20,5%	3	7,7%	39
Vrouw	46	82,1%	4	7,1%	6	10,7%	56
Totaal	74	77,9%	12	12,6%	9	9,5%	95

KernTalent 4: Gestructureerd en tactisch organiseren, coördineren en plannen, 3D denken

	Sterk		Half		Klein		Totaal
Man	32	82,1%	6	15,4%	1	2,6%	39
Vrouw	41	73,2%	11	19,6%	4	7,1%	56
Totaal	73	76,8%	17	17,9%	5	5,3%	95

KernTalent 5: Gedetailleerd organiseren, coördineren en plannen op een lineaire manier

	Sterk		Half		Klein		Totaal
Man	27	69,2%	8	20,5%	4	10,3%	39
Vrouw	39	69,6%	12	21,4%	5	8,9%	56
Totaal	66	69,5%	20	21,1%	9	9,5%	95

KernTalent 6: Organiseren van sociale evenementen

	Sterk		Half		Klein		Totaal
Man	1	2,6%	8	20,5%	30	76,9%	39
Vrouw	9	16,1%	3	5,4%	44	78,6%	56
Totaal	10	10,5%	11	11,6%	74	77,9%	95

KernTalent 7: Sympathische empathie en zorg dragen

	Sterk		Half		Klein		Totaal
Man	2	5,1%	13	33,3%	24	61,5%	39
Vrouw	16	28,6%	16	28,6%	24	42,9%	56
Totaal	18	18,9%	29	30,5%	48	50,5%	95

KernTalent 8: Zuivere transpositie empathie

	Sterk		Half		Klein		Totaal
Man	21	53,8%	11	28,2%	7	17,9%	39
Vrouw	37	66,1%	8	14,3%	11	19,6%	56
Totaal	58	61,1%	19	20,0%	18	18,9%	95

KernTalent 9: Passief sociaal samenzijn

	Sterk		Half		Klein		Totaal
Man	10	25,6%	20	51,3%	9	23,1%	39
Vrouw	28	50,0%	20	35,7%	8	14,3%	56
Totaal	38	40,0%	40	42,1%	17	17,9%	95

KernTalent 10: Actief sociaal, team play in los verband

	Sterk		Half		Klein		Totaal
Man	28	71,8%	5	12,8%	6	15,4%	39
Vrouw	35	62,5%	15	26,8%	6	10,7%	56
Totaal	63	66,3%	20	21,1%	12	12,6%	95

KernTalent 11 Competitiviteit ten opzichte van anderen, energie en actie

	Sterk		Half		Klein		Totaal
Man	18	46,2%	20	51,3%	1	2,6%	39
Vrouw	17	30,4%	21	37,5%	18	32,1%	56
Totaal	35	36,8%	41	43,2%	19	20,0%	95

KernTalent 12: Competitiviteit ten opzichte van jezelf, volharding en focus

	Sterk		Half		Klein		Totaal
Man	14	35,9%	14	35,9%	11	28,2%	39
Vrouw	25	44,6%	16	28,6%	15	26,8%	56
Totaal	39	41,1%	30	31,6%	26	27,4%	95

KernTalent 13: Actief sociaal, gestructureerde team play

	Sterk		Half		Klein		Totaal
Man	21	53,8%	9	23,1%	9	23,1%	39
Vrouw	16	28,6%	16	28,6%	24	42,9%	56
Totaal	37	38,9%	25	26,3%	33	34,7%	95

KernTalent 14: Initiatief nemen en autonomie

	Sterk		Half		Klein		Totaal
Man	34	87,2%	3	7,7%	2	5,1%	39
Vrouw	49	87,5%	6	10,7%	1	1,8%	56
Totaal	83	87,4%	9	9,5%	3	3,2%	95

KernTalent 15: Ondernemen en grenzen verleggen / risico's nemen

	Sterk		Half		Klein		Totaal
Man	24	61,5%	6	15,4%	9	23,1%	39
Vrouw	29	51,8%	6	10,7%	21	37,5%	56
Totaal	53	55,8%	12	12,6%	30	31,6%	95

KernTalent 16: Strategisch inzicht en lange termijn

	Sterk		Half		Klein		Totaal
Man	30	76,9%	7	17,9%	2	5,1%	39
Vrouw	37	66,1%	10	17,9%	9	16,1%	56
Totaal	67	70,5%	17	17,9%	11	11,6%	95

KernTalent 17: Oplossen van abstracte problemen

	Sterk		Half		Klein		Totaal
Man	23	59,0%	13	33,3%	3	7,7%	39
Vrouw	46	82,1%	9	16,1%	1	1,8%	56
Totaal	69	72,6%	22	23,2%	4	4,2%	95

KernTalent 18: Proactieve kennisvergaring in de breedte

	Sterk		Half		Klein		Totaal
Man	32	82,1%	5	12,8%	2	5,1%	39
Vrouw	51	91,1%	5	8,9%	0	0,0%	56
Totaal	83	87,4%	10	10,5%	2	2,1%	95

KernTalent 19: Proactieve kennisvergaring in de diepte

	Sterk		Half		Klein		Totaal
Man	30	76,9%	7	17,9%	2	5,1%	39
Vrouw	28	50,0%	20	35,7%	8	14,3%	56
Totaal	58	61,1%	27	28,4%	10	10,5%	95

KernTalent 20: Informatie overdragen

	Sterk		Half		Klein		Totaal
Man	8	20,5%	9	23,1%	22	56,4%	39
Vrouw	20	35,7%	15	26,8%	21	37,5%	56
Totaal	28	29,5%	24	25,3%	43	45,3%	95

KernTalent 21: Verkopen en overtuigen

	Sterk		Half		Klein		Totaal
Man	8	20,5%	6	15,4%	25	64,1%	39
Vrouw	13	23,2%	17	30,4%	26	46,4%	56
Totaal	21	22,1%	23	24,2%	51	53,7%	95

KernTalent 22: Entertainment en showbehoefte

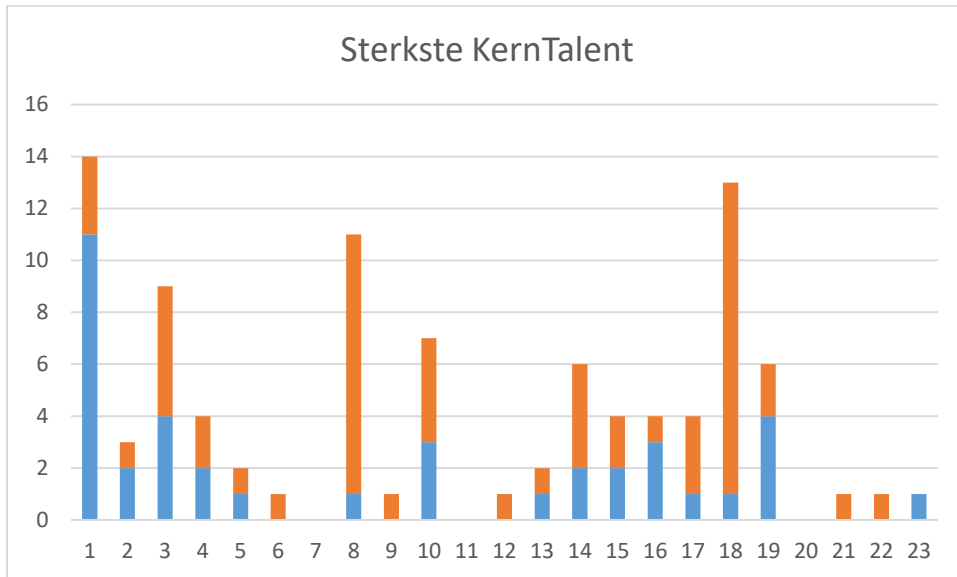
	Sterk		Half		Klein		Totaal
Man	8	20,5%	3	7,7%	28	71,8%	39
Vrouw	24	42,9%	6	10,7%	26	46,4%	56
Totaal	32	33,7%	9	9,5%	54	56,8%	95

KernTalent 23: Aanpassing, flexibiliteit – kameleonschap

	Sterk		Half		Klein		Totaal
Man	8	20,5%	12	30,8%	19	48,7%	39
Vrouw	26	46,4%	14	25,0%	16	28,6%	56
Totaal	34	35,8%	26	27,4%	35	36,8%	95

Onderzoeksvraag 3: De “allersterkste” KernTalenten

De volgende tabel geeft weer welke KernTalenten door de mannen en vrouwen uit deze groep als allersterkst aangegeven werden:



KernTalent	1	2	3	4	5	6	7	8	9	10	11	12	13	14	15	16	17	18	19	20	21	22	23	totaal
M	11	2	4	2	1	0	0	1	0	3	0	0	1	2	2	3	1	1	4	0	0	0	1	39
V	3	1	5	2	1	1	0	10	1	4	0	1	1	4	2	1	3	12	2	0	1	1	0	56
totaal	14	3	9	4	2	1	0	11	1	7	0	1	2	6	4	4	4	13	6	0	1	1	1	95

Top bij de mannen van de allersterkste KernTalenten:

KernTalent 1 (11)

KernTalent 3 en 19 (4)

KernTalent 10 en 16 (3)

Top bij de vrouwen van de allersterkste KernTalenten:

KernTalent 18 (12)

KernTalent 8 (10)

KernTalent 3 (5)

Conclusies

Het moge duidelijk zijn dat hoogbegaafden onderling sterk kunnen verschillen in hun KernTalentenconstellatie. De uitspraak: “de KernTalenten-analyse geeft niet aan óf je hoogbegaafd bent, maar wel hóe je hoogbegaafd bent”, wordt bevestigd.

Kenmerken Delphi-model

De kenmerken van het Delphi-model zie ik als volgt in de KernTalenten terug:

Delphi-kenmerk	KernTalenten	Bevinding
Autonoom zijn	KernTalent 14	Sterk bij ruim 87%; weinig verschil m/v
Hoog intelligent denken	KernTalent 4 KernTalent 16	Sterk bij ruim 76%; verschil m/v: 82% M, 73% V Sterk bij ruim 70%; verschil m/v: 77% M, 66% V
Rijk geschakeerd voelen	KernTalent 3 KernTalent 8	Sterk bij ruim 77%; verschil m/v: 72% M, 82% V Sterk bij ruim 61%; verschil m/v: 54% M, 66% V
Gedreven en nieuwsgierig willen	KernTalent 18 KernTalent 19	Sterk bij ruim 87%; verschil m/v: 82% M, 91% V Sterk bij ruim 61%; verschil m/v: 77% M, 50% V
Scheppingsgericht doen	KernTalent 1 KernTalent 2 KernTalent 3	Sterk bij ruim 82%; verschil m/v: 92% M, 75% V Sterk bij ruim 73%; verschil m/v: 56% M, 86% V Sterk bij ruim 77%; verschil m/v: 72% M, 82% V
Hoogsensitief waarnemen	KernTalent 3 KernTalent 8	Sterk bij ruim 77%; verschil m/v: 72% M, 82% V Sterk bij ruim 61%; verschil m/v: 54% M, 66% V

Creativiteit

De methode onderscheidt 3 verschillende creativiteitsdimensies:

- Technische of functionele, pragmatische creativiteit
- Artistieke, originele en esthetische creativiteit
- Cerebrale, fantasievolle en grenzeloze creativiteit

49/95 (51,6%) scoorde sterk op alle 3 deze dimensies

0 % scoorde klein op alle 3 deze dimensies

Slechts 1 persoon (1,1%) had geen enkele sterke creativiteitsdimensie (half, klein klein)

30/95 (31,6%) scoorde op 2 dimensies sterk

15/95 (15,8%) scoorde op 1 dimensie sterk

Rationele KernTalenten

De methode kent 2 rationele KernTalenten:

- Gestructureerd en tactisch organiseren, coördineren en plannen, 3D denken
- Strategisch inzicht en lange termijn

53/95 (55,8 %) scoort sterk op beide rationele KernTalenten

91,6% scoort sterk op minimaal 1 van de twee.

Er waren slechts 3 mensen (3,1%) die op beide rationele KernTalenten klein scoorden.

Proactieve kennisvergarings in breedte en diepte

52/95 (55,8%) scoort sterk op beide kennisvergarings-KernTalenten.

92,6% scoort sterk op minimaal 1 van de twee

Er was slechts 1 persoon (1%) die op beide kennisvergarings-KernTalenten klein scoorde.

Hoogsensitiviteit

Er zijn 2 KernTalenten die een relatie met hoogsensitiviteit hebben:

- Cerebrale, fantasievolle en grenzeloze creativiteit
- Zuivere transpositie empathie

48/95 (50,5 %) scoort sterk op deze twee KernTalenten

88,4% scoort sterk op minimaal 1 van de twee.

Er waren slechts 4 mensen (4,2%) die op deze twee KernTalenten beide klein scoorden.

Andere opvallende bevindingen:

Gemiddeld aantal sterke KernTalenten

In de opleiding leerden we dat de gemiddelde mens zo'n 7 tot 9 sterke KernTalenten heeft. Bij deze mensen ligt dat echt veel hoger: ruim 84% heeft meer dan 10 sterke KernTalenten. Het gemiddelde bij de mannen ligt op 12, bij de vrouwen op 13.

Top 5 sterkste KTN bij mannen:

1	Technische of functionele, pragmatische creativiteit	92,3%
14	Initiatief nemen en autonomie	87,2%
4	Gestructureerd en tactisch organiseren, coördineren en plannen, 3D denken	82,1%
18	Proactieve kennisvergarings in de breedte	82,1%
16	Strategisch inzicht en lange termijn	76,9%
19	Proactieve kennisvergarings in de diepte	76,9%

Top 5 sterkste KTN bij vrouwen:

18	Proactieve kennisvergarings in de breedte	91,1%
14	Initiatief nemen en autonomie	87,5%
2	Artistieke, originele en esthetische creativiteit	85,7%
3	Cerebrale, fantasievolle en grenzeloze creativiteit	82,1%
17	Oplossen van abstracte problemen	82,1%

Top 5 kleinste KTN bij mannen:

6	Organiseren van sociale evenementen	76,9%
22	Entertainment en showbehoefte	71,8%
21	Verkopen en overtuigen	64,1%
7	Sympathische empathie en zorg dragen	61,5%
20	Informatie overdragen	56,4%

Top 5 kleinste KTN bij vrouwen:

6	Organiseren van sociale evenementen	78,6%
21	Verkopen en overtuigen	46,4%
22	Entertainment en showbehoefte	46,4%
7	Sympathische empathie en zorg dragen	42,9%
13	Actief sociaal, gestructureerde team play	42,9%

Opmerkingen

Natuurlijk kent dit onderzoek een aantal tekortkomingen. Als eerste wil ik noemen dat ik geen cijfers tot mijn beschikking heb van niet-hoogbegaafden.

Daarnaast zou het heel interessant zijn om te zien of hoogbegaafde cliënten van andere KernTalenten-analisten vergelijkbare resultaten laten zien. Wellicht trek ik een bepaalde groep mensen als cliënten aan die niet representatief zijn voor alle hoogbegaafden.

Toch denk ik dat dit onderzoek interessante informatie bevat en aangeeft dat hoogbegaafdheid binnen de KernTalenten-methode echt wel gezien wordt. De methode is zeker geen instrument om als diagnostisch instrument voor hoogbegaafdheid in te zetten, maar geeft een hoogbegaafde wel een goed inzicht *hoe* hij/zij hoogbegaafd is. Dat is zeker ook wat ik van mijn cliënten als terugkoppeling krijg.